

Postrzeganie kobiet poprzez pryzmat makijażu przez osoby różnej płci i wieku

Influence of make-up on perception of women by persons of different genders and ages

Streszczenie

Makijaż jest korygowaniem bądź upiększaniem ciała. Stał się tak popularny, że jest on stosowany przez większość kobiet. W zależności od rodzaju makijażu może on wywoływać różne odczucia. Celem niniejszej pracy była analiza postrzegania kobiet poprzez pryzmat różnych rodzajów makijażu przez osoby różnej płci i wieku. Badanie opierało się na wykonaniu pięciu zdjęć modelce, z czego na jednym zdjęciu była ona bez makijażu, a na czterech pozostałych została ona pomalowana zgodnie z różnymi technikami wizażu. Zdjęcia wykonano w standaryzowanych warunkach, stosując to samo tło i ubiór modelki. Następnie zdjęcia zostały umieszczone w ankiecie. Do nich odnosiło się siedem pytań związanych z emocjami, jakie wywołuje każdy makijaż. Na podstawie ankiet zostanie ocenione, jak postrzega się kobiety przez pryzmat makijażu w czterech grupach wyodrębnionych na podstawie wieku i płci. Wyniki: Stwierdzono, że brak makijażu wywołuje brak pewności siebie, przez co osoba pomalowana wygląda na nieśmiałą. W przypadku „make-up no make-up” zdecydowana większość ankietowanych uważa, że modelka w tym makijażu wygląda najbardziej korzystnie (I – 57,1%, II – 58%, III – 52%, IV – 28%) i młodo (I – 63,3%, II – 68%, III – 50%, IV – 76%). Ocena modelki w makijażu naturalnym jest niejednoznaczna. Modelka w makijażu kolorowym według młodszych grup wiekowych wygląda na pewniejszą siebie (40,8%, 49,3%). Starsza grupa uważa, że modelka wygląda poważnie i starzej (38%, 36%). Modelka w makijażu intensywnym była oceniona najgorzej. Według większości ankietowanych w takim makijażu osoba wygląda niekorzystnie (I – 83,7%, II – 85,3%, III – 36%, IV – 62%) oraz starzej. Z przedstawionych wyżej wyników wynika, że modelka w makijażu „make-up no make-up” podobała się najbardziej oceniającym, ponieważ wygląda w nim naturalnie i młodo. Modelka najgorzej jest postrzegana w skrajnych propozycjach, czyli bez makijażu oraz w makijażu najbardziej intensywnym.

Słowa kluczowe: postrzeganie, makijaż, płeć, wiek

Abstract

Make-up is a way of correcting or improving body's appearance. It has become so popular that most women wear it. Depending on its type, make-up can evoke different impressions. This paper aims at analysing how women are perceived by persons of different genders and ages depending on make-up type they wear. The study based on five photographs of the same model. One photo showed her with no make-up and the other four – with make-up done using different techniques. The photographs were taken under standard conditions, with the same background and clothing. Afterwards, the photos were used in a survey comprising of seven questions regarding impression made by each make-up type. Surveys were analysed to determine how women were perceived by four groups of persons of different genders and ages depending on the make-up type. Results: It was found that wearing no make-up lowered woman's self-esteem, thus, made her look more shy. Vast majority of respondents stated that nude make-up was the most favourable (I – 57.1%, II – 58%, III – 52%, IV – 28%) and made the model look young (I – 63.3%, II – 68%, III – 50%, IV – 76%). Assessment of the model wearing natural make-up gave no conclusive results. The model wearing colourful make-up was considered more confident by younger groups (40.8%, 49.3%). According to older respondents, she looked more serious and older (38%, 36%). The model wearing heavy make-up obtained the worst opinions. According to most respondents, wearing such make-up is the least favourable (I – 83.7%, II – 85.3%, III – 36%, IV – 62%) and makes a person look older. The above-mentioned results indicate that the model wearing nude make-up appealed to the majority of respondents because she looked natural and young. Perception of the model wearing extreme types of make-up, i.e. no make-up or heavy make-up, was the worst.

Key words: perception, make-up, gender, age

Wstęp

Historia makijażu

Makijaż to zabieg, który pozwala ukryć wady i podkreślić wybrane elementy twarzy, na których zależy kobietom. Nie jest on nowym zabiegiem estetycznym – panie już w starożytnym Egipcie, Grecji czy Rzymie chciały podkreślić atuty swoich twarzy.

Egipcjanki, oprócz podkreślenia urody, malowały się po to, by nie chorować oraz podkreślić znaczenie duchowe. Takie zachowanie wynikało z przekonań religijnych. Makijażem starano się odtworzyć Oko Horusa, które było talizmanem ochronnym strzegącym przed „złym spojrzeniem”. Starożytne Greczynki mocno malowały brwi, a nawet doklejały sobie sztuczne, które były zrobione z bawolich włosów. Głównym trendem wśród pań ze średniowiecza były wysokie czoła. W średniowieczu nie stosowano makijażu, ponieważ kosmetyki oraz kult ciała były według kościoła pogańskie. Panie ze średniowiecza goliły włosy przy linii łączącej czoło i skórę owłosioną głowy oraz depilowały brwi, by jak najbardziej uwydatnić efekt wysokiego czoła [1].

W dzisiejszych czasach takie zabiegi mają inny charakter. Kierując się tym, że każdy człowiek ma inny kształt twarzy, dąży się do ideału, jakim jest owal. Za pomocą makijażu, rozjaśniając i przyciemniając niektóre części twarzy, można sprawić, by proporcjonalne elementy wyeksponować, wysunąć na pierwszy plan oraz by twarz nabrała oczekiwanego wyglądu [2]. Mimo tego, że są narzucone wytyczne, nasuwa się pytanie, czy każdy z nas tak samo odbiera makijaż i każdej osobie podoba się ten sam efekt.

Charakterystyka makijażu

Makijaż można wykonać na całej powierzchni skóry zarówno na twarzy, jak i na ciele (bodypainting). Codzienny makijaż skupiony jest jednak na elementach, które możemy podzielić na trzy grupy: cera, oczy oraz usta.

Produktów do makijażu twarzy jest wiele na rynku. Wynika to stąd, że dobrze wyglądająca skóra jest najważniejsza oraz pełni funkcję bazy. By dobrze dobrać podkład, potrzebna jest dogłębna wiedza o cechach skóry [3]. Prawidłowo przygotowana twarz wygląda naturalnie, świeżo, promiennie, nawet bez nakładania kolejnych produktów. Wykorzystuje się w tym celu kosmetyki takie jak podkład, puder, korektor, bronzer, róż i rozświetlacz. Ważne jest, by były one w odpowiedniej tonacji kolorystycznej oraz aby przejścia konturowania były łagodne [4]. Pierwszym podstawowym produktem jest podkład. Jego zadaniem jest wyrównanie koloru skóry, korekta nierówności poprzez wygładzenie oraz poprawienie delikatnych niedoskonałości skóry. W zależności od tego, jaki ktoś ma rodzaj skóry oraz jaki jest założony efekt finalny, można wybrać bardziej lub mniej kryjący podkład. Następnym kosmetykiem, którego zadaniem jest punktowe zatuszowanie defektów na skórze jest korektor. Używa się go również pod oczami i w okolicy doliny łez, gdzie często występują cienie. Puder jest kosmetykiem, który utrwala wcześniej nałożone kosmetyki. Makijaż jest trwalszy, a nałożone wcześniej mokre produkty nie będą przemieszczać się w załamania na skórze czy zmarszczki. Do wyboru są dwa rodzaje pudrów, sypki oraz prasowany [4]. Produktem, który ma za zadanie podkreślić kości policzkowe, jest róż. Nałożenie go imituje rumieniec. Uzyskujemy wtedy efekt odświeżenia, a tym samym odmłodzenia twarzy, co dodaje twarzy uroku i młodzieńczej świeżości. Ożywia twarz, a cera wygląda na wypoczętą, promienną, pełną życia. Do uzyskania efektu opalenizny lub wymodelowania, czyli konturowania twarzy służy bronzer. W pierwszej opcji, nakładając kosmetyk we właściwe miejsca na twarzy, spowodujemy, że będzie ona wyglądała na zdrowszą, muśniętą słońcem. Druga opcja doskonale sprawdzi się w ukryciu lub wyszczupleniu danych partii twarzy. Nakłada się go poniżej kości policzkowych, na brodę oraz czoło, bliżej linii porostu włosów. Można używać go również na nos. Przeciwnostwem bronzarów są rozświetlacze. Również służą do konturowania twarzy, lecz mają za zadanie uwydatnić kości policzkowe, łuk brwiowy lub łuk kupidyna.

Kolejnym elementem makijażu jest podkreślenie oczu oraz brwi. Jego zadaniem jest korekta niedoskonałości, wydobywanie odpowiedniego kształtu, podkreślenie koloru tęczówki oraz wykonanie bardziej widocznego makijażu. Brwi w makijażu pełnią rolę ramy w obrazie. By makijaż był kompletny, po regulacji, kiedy zostaje dobrany odpowiedni kształt brwi do twarzy i oczu, podkreślamy je odpowiednim produktem. Całościowy makijaż oczu można wykonać za pomocą czterech produktów – cieni do powiek, kredki, eyelinera oraz tuszu do rzęs. Dzięki tym kosmetykom można wyprofilować kształt oka w taki sposób, by był najbliższy ideałowi. Cienie oraz kredka mają za zadanie nadać kolor oraz podkreślić kształt oka, czyli wyprofilować kąciki oczu, optycznie powiększyć, wydłużyć na kształt „kocięgo oka”, czy też zamaskować opadające powieki. Stosując cienie, można wykonać delikatny makijaż w kolorach beżu, brązu, złota lub też bardziej odważne makijaże typu smoky eyes (tzw. przydymione oczy), do którego stworzenia używa się ciemnych kolorów cieni, by stworzyć kontrast, lub cut crease (ruchomą powiekę rysuje się mocno odciętą linią). Do powiększenia oczu, wydłużenia ich kształtu lub zagęszczenia linii rzęs służy eyeliner. Podstawowym elementem makijażu oczu jest tusz do rzęs. Ten kosmetyk występuje w różnych kolorach oraz formułach. W zależności od naturalnych rzęs można wybrać preferowany wariant.

Ostatni, czyli trzeci, element to makijaż ust. W skład kosmetyków wchodzi pomadka, konturówka i błyszczek. Konturówka jest pierwszym kosmetykiem, którego używa się do malowania ust. Można nim korygować ich asymetrię, delikatnie powiększyć lub spowodować, by opadające kąciki ust wizualnie już takie nie były. Pomadka ma za zadanie nadać koloru czerwieni wargowej. Ważne jest również, by kolor konturówki współgrał z kolorem pomadki. Jest on uzupełnieniem makijażu, więc warto zwrócić uwagę, by pasował do całości. Błyszczek jest ostatnim produktem, który nakłada się na usta. Powiększa je optycznie. Dzięki niemu usta nabierają blasku. Jeżeli błyszczek ma już kolor to nie wymaga użycia pomadki [5].

Rodzaje makijażu

Wyróżniamy kilka rodzajów makijażu. Zależnie od tego, czym charakteryzuje się dany typ makijażu, można przypisać go do danej grupy.

Makijaż naturalny ma za zadanie wydobyć oraz podkreślić naturalne rysy twarzy. Skupia się on na podkreśleniu oczu oraz ust, a także, by cera wyglądała na wypielegnowaną [4]. Makijaż ma być wykonany tak, by wyglądał świeżo i promiennie, a twarz była tylko delikatnie podkreślona kosmetykami. Do takiego zabiegu powinno się stosować naturalne, stonowane, delikatne kolory, by skóra wyglądała jak najbardziej gładko i zdrowo. Ten rodzaj makijażu pasuje zarówno paniom młodym, jak i tym dojrzałym.

Podjmując pracę, często otrzymuje się wytyczne względem tego, jak ma prezentować się makijaż. Taki rodzaj makijażu nazywa się służbowym. Charakteryzuje się tym, że jest elegancki i schludny [6].

Głównym zadaniem makijażu ślubnego jest podkreślenie urody panny młodej. Oprócz tego, że musi ukrywać niedoskonałości cery, musi pasować do stylizacji, czyli do sukni ślubnej i dodatków. Warto też zwrócić uwagę, by pasował do koloru przewodniego wesela. Najważniejszą cechą jest jego trwałość [7].

Wieczorowym makijażem nazywa się taki makijaż, który wykonuje się na „wielkie wyjście”. Ze względu na sztuczne oświetlenie, wybierając ten rodzaj, warto zdecydować się na mocne zaakcentowanie ust i oczu. Powinien być on intensywny, lecz nie przerysowany lub krzykliwy.

Makijaż permanentny jest kolejnym rodzajem makijażu. Wykonuje się go podobnie do tatuażu. Taki makijaż utrzymuje się ok. 2–5 lat.

Na sesje zdjęciowe, bale kostiumowe lub maskowe wykonuje się makijaż fantazyjny. Uzupełnia przebrania lub charakteryzacje. Makijaż teatralny jest charakteryzacją, która ma za zadanie dostosować wygląd twarzy do roli, którą aktor odtwarza. Musi być wykonany tak, by współgrał z oświetleniem.

Podobny do makijażu naturalnego jest makijaż telewizyjny. Wykonuje się go perfekcyjnie, ponieważ w studiu nagraniowym, które jest profesjonalnie oświetlone, wszelkie niedociągnięcia zostaną zarejestrowane przez kamerę.

Makijaż fotograficzny jest makijażem dokładnym i wyrazistym. Mocne światło powoduje, że niedoskonałości skóry są bardziej widoczne, dlatego ważne jest mocne pokrycie twarzy odpowiednimi kosmetykami.

Ostatnim rodzajem makijażu jest kamuflaż. Jego zadaniem jest zatuszowanie blizn, przebarwień, zmian naczyniowych. Ten typ makijażu musi być dobrany indywidualnie do klienta.

Cel stosowania, czyli psychologia makijażu

Makijaż stosowany w celu poprawy estetyki

Makijaż stosowany przez kobiety zazwyczaj ma na celu to, by wzbudzić poczucie bycia piękną u samej właścicielki takiego makijażu lub u jej najbliższych. Niektóre osoby, oprócz ładnego wyglądu, oczekują jeszcze innych zmian. Stosując odpowiednie techniki makijażu, można zmienić kształt lub wielkość, np. powiększyć oczy lub skorygować obrys górnej wargi. Kolor ust może wpłynąć na odcień skóry. Ciemne kolory wizualnie sprawiają, że skóra będzie wydawać się ciemniejsza, a kolory jasnoczerwone, że jaśniejsza [8].

Innym powodem może być chęć delikatnej zmiany wizerunku. Jeżeli wygląd przez określony czas nie jest zmieniany, może się znudzić. Wtedy taka niewielka zmiana pomaga w poprawie poczucia bycia piękną. Przeciwnieństwem jest duża przemiana, czyli metamorfoza. Stosują ją przeważnie odważne kobiety, które lubią

eksperymentować ze swoją urodą i odkrywać nowe trendy. Kolejnym powodem stosowania makijażu może być chęć ukrycia się za nim. Dotyczy to przeważnie tych kobiet, które nie akceptują swojego wizerunku i przeszkadza im ich uroda.

Stosowanie makijażu w chorobach skóry

Główną funkcją skóry jest ochrona, ponieważ broni ustrój przed działaniem niekorzystnych bodźców ze środowiska zewnętrznego [9]. Jednak dla wielu ważna jest również jej rola estetyczna. To ma dość duże znaczenie w postrzeganiu własnej osoby. Wygląd zewnętrzny może mieć wpływ na życie człowieka. Może dodać pewności siebie, albo obniżyć poczucie własnej wartości. Niechciane zmiany na skórze mogą powodować długotrwały stres i problemy emocjonalne. Biełactwo, atopowe zapalenie skóry, naczyniaki, łuszczyca, zaburzenia barwnikowe, czy szpecące blizny są poważnym problemem. Trądzik, który występuje nie tylko u nastolatków, ale także u osób dorosłych, powoduje występowanie stanów depresyjnych, nawet jeśli zmiany chorobowe są umiarkowane [10].

Innymi zaburzeniami społecznymi i psychicznymi są myśli samobójcze, lęk, somatyzacja. Wpływa to niekorzystnie na jakość życia [11]. Bezsensowność, niepokój, gniew, mogą przyczynić się do sięgania po środki uspokajające lub alkohol. Takie zachowania wpływają nie tylko na samego chorego, ale także na jego najbliższą rodzinę i przyjaciół. Objawy te ograniczają życie towarzyskie. Pojawia się problem z pokazywaniem się w miejscach publicznych czy korzystaniem z kąpielisk.

Makijaż korygujący, który jest również nazywany kamuflującym, ma na celu ukrywanie, niwelowanie lub maskowanie defektów skórnych. Dzięki makijażowi korekcyjnemu może nastąpić poprawa jakości życia. Pozytywnie zmienia się relacje z rodziną oraz znajomymi, poczucie własnej wartości oraz wizerunek [12]. Na określony czas nieestetyczne zmiany skórne zostają zminimalizowane. Służą do tego pigmenty znajdujące się w kosmetykach kolorowych (korektory, podkłady, fluidy). Normalizuje się w ten sposób kolor skóry.

Makijaż korekcyjny przy zmianach skórnych

Stosując wyuczone techniki makijażu, można opracować defekty twarzy tak, aby były mniej widoczne. Pierwszą taką zmianą są cienie pod oczami. Aplikując na nie korektor w płynie, zakrywa się najciemniejsze miejsca. Kolejną zmianą są blizny. W zależności od wyglądu takiej zmiany stosuje się różne techniki. Blizny przerosłe należy przyciemnić, czyli zastosować metodę światłocienia. Wklęsłe blizny wypoziomować jasnym korektorem do poziomu twarzy, następnie pokryć docelowym podkładem. Ważny jest dobór odpowiednich barw w zależności od koloru blizny. Trądzik różowaty jest trudno zniwelować makijażem, ponieważ zmiany nie

są jednolitego koloru. Do korekty używa się kosmetyków o barwie zielonej niwelującej różowy kolor zmian, które nakłada się na skórę brody, czoła, nosa oraz kości jarzmowych. Zmianą, którą również można ukryć pod makijażem, są naczyńki. Przez ich kolor, który jest różowy lub czerwono-fioletowy używa się korektora wraz z zielonym lub żółtym pigmentem w zależności od odcienia koloru zmiany. Do zmniejszenia widoczności zmian w przebiegu bielactwa stosuje się korektor o ton ciemniejszy od karnacji. Ciemne granice wokół zmian należy rozjaśnić [13].

Cel badania

Celem niniejszej pracy jest analiza postrzegania kobiet poprzez pryzmat różnych rodzajów makijażu przez osoby różnej płci i wieku.

Materiał i metoda pracy

Badanie opierało się na wykonaniu pięciu zdjęć modelce, z czego na jednym zdjęciu jest ona bez makijażu, a na czterech pozostałych została pomalowana zgodnie z różnymi technikami. Każdy kolejny makijaż był intensywniejszy od poprzedniego. Technika nakładania produktów była taka sama.

Kolejnym etapem był dobór kosmetyków. W pierwszym makijażu został użyty podkład mineralny, w kolejnych delikatny podkład, a w ostatnim podkład mocno kryjący. Makijaż oczu został wykonany cieniami o coraz ciemniejszych kolorach i coraz mocniejszej pigmentacji. Usta zostały pomalowane błyszczkiem, następnie pomadkami matowymi zastygającymi oraz tradycyjnymi pomadkami, również w coraz ciemniejszych kolorach.

Zdjęcia wykonano w standaryzowanych warunkach, stosując to samo tło (szare) i ubiór modelki (czarna bluzka). Jedynym różnicującym elementem była większa intensywność makijażu. Do wykonania zdjęć został użyty aparat Canon EOS 60D. Odległość między modelem a aparatem w każdym przypadku wynosiła 1,4 m. Długość ogniskowej 55 mm. Zdjęcia zostały zrobione bez użycia lampy błyskowej.

Następnie fotografie zostały umieszczone w anonimowej i dobrowolnej ankiecie internetowej oraz tradycyjnej. Do nich odnosiło się siedem pytań związanych z odczuciami, jakie wywołuje każdy makijaż.

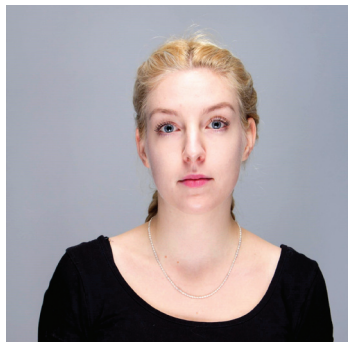
Na podstawie ankiet zostało ocenione, jak postrzega się kobiety przez pryzmat makijażu w czterech grupach wyodrębnionych na podstawie wieku i płci.

- I grupa to mężczyźni w wieku 15–40 lat
- II grupa to kobiety w wieku 15–40 lat
- III grupa to mężczyźni w wieku 40–65 lat
- IV grupa to kobiety w wieku 40–65 lat

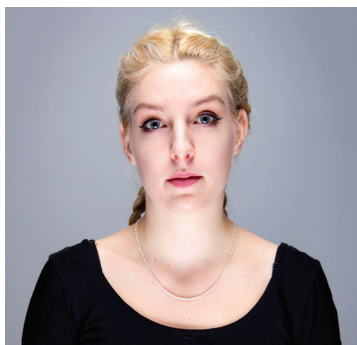
Fot. 1 – Zdjęcie bez makijażu



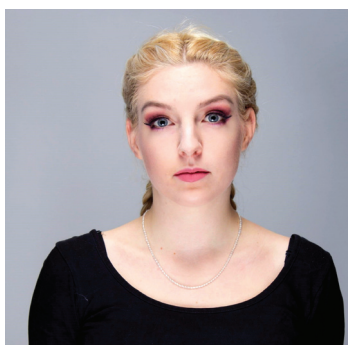
Fot. 2 – „Make-up no make-up”



Fot. 3 – Makijaż dzienny



Fot. 4 – Makijaż kolorowy



Fot. 5 – Makijaż intensywny



Pytania z ankiety:

1. W którym makijażu osoba wygląda najbardziej korzystnie?
2. Który makijaż postarza?
3. Który makijaż odmładza?

4. Który makijaż sprawia, że osoba pomalowana wygląda poważnie?
5. Który makijaż sprawia, że osoba wygląda na pewną siebie?
6. Który makijaż sprawia, że osoba wygląda nieśmiało?
7. W którym makijażu osoba wygląda najgorzej?

Wyniki

W badaniu wzięły udział 224 osoby, które zostały podzielone na cztery grupy. W ankiecie wzięło udział 50 mężczyzn i 50 kobiet w wieku 40–65 lat (grupa III i IV) oraz 49 mężczyzn i 75 kobiet w wieku 15–40 lat (grupa I i II). W ankiecie znajdowało się 7 pytań związanych z 5 zdjęciami. Analizując odpowiedzi, uzyskano następujące wyniki.

W pytaniu pierwszym, aż ponad połowa ankietowanych z grupy mężczyzn w wieku 15–40 lat (57,1%) zdecydowała, że modelka najbardziej korzystnie wygląda w makijażu zaprezentowanym na fotografii 2, czyli „make-up no make-up”. Ponad 20% ankietowanych zdecydowało, że modelka w makijażu numer 3, tj. naturalnym, wyglądała starszej niż w pozostałych. Prawie połowa sądziła, że makijaż numer 5 – intensywny – najbardziej postarza. Ponad połowa (63,3%) zadecydowała, że modelka wyglądała młodziej w makijażu numer 2, czyli „make-up no make-up”. W odpowiedzi na pytanie numer 4, czyli który makijaż sprawia, że osoba pomalowana wyglądała poważnie, aż połowa (51% osób) wybrała makijaż naturalny (Fot. 3). Zdjęcie bez makijażu wybrała mniejszość, tylko 4,1%. 20,4% ankietowanych odpowiedziało, że modelka wygląda na pewną siebie w makijażu numer 4, czyli kolorowym. Najwięcej osób uważało, że modelka wyglądała na najbardziej nieśmiałą bez makijażu. Ponad 80% ankietowanych uznało, że osoba wyglądała najgorzej w najmocniejszym makijażu z fotografii 5.

Tab. 1 Odpowiedzi udzielone przez 49 mężczyzn w wieku 15–40 lat

	Modelka wygląda najbardziej korzystnie	Makijaż postarza	Makijaż odmładza	Modelka wygląda poważnie	Modelka wygląda na pewną siebie	Modelka wygląda nieśmiało	Modelka wygląda najgorzej
Bez makijażu	0%	14,3%	10,2%	4,1%	2%	67,3%	4,1%
Makijaż „make-up no make-up”	57,1%	0%	63,3%	18,4%	16,3%	20,4%	0%
Makijaż naturalny	24,5%	20,4%	14,3%	51%	20,4%	6,1%	4,1%
Makijaż kolorowy	18,4%	14,3%	10,2%	20,4%	40,8%	4,1%	8,2%
Makijaż intensywny	0%	49%	2%	6,1%	20,4%	2%	83,7

Ponad połowa ankietowanych z grupy kobiet w wieku 15–40 lat (58,7%) zdecydowała, że najbardziej korzystnie wyglądała osoba w makijażu zaprezentowanym na fotografii 2, czyli „make-up no make-up”. Ponad połowa (60%) ankietowanych wskazała, że ze wszystkich makijaży najbardziej postarzał modelkę makijaż intensywny. Większość respondentów (68%) określiło, że modelka wygląda młodziej w makijażu numer 2. Był to makijaż „make-up no make-up”. Na pytanie, który makijaż sprawia, że osoba pomalowana wyglądała poważnie, mniej niż połowa (41,3%) osób wybrała makijaż kolorowy. Mniej niż połowa respondentów (49,3%) odpowiedziała, że osoba wygląda na pewną siebie w makijażu numer 4. 72% uważa, że bez makijażu osoba wyglądała na najbardziej nieśmiałą. 85% ankietowanych uznało, że najgorzej wyglądała osoba ze zdjęcia w najmocniejszym makijażu, czyli numer 5.

Tab. 2 Odpowiedzi udzielone przez 75 kobiet w wieku 15–40 lat

	Modelka wygląda najbardziej korzystnie	Makijaż postarza	Makijaż odmładza	Modelka wygląda poważnie	Modelka wygląda na pewną siebie	Modelka wygląda nieśmiało	Modelka wygląda najgorzej
Bez makijażu	1,3%	5,3%	10,7 %	6,6%	1,3%	72%	10,7%
Makijaż „make-up no make-up”	58,7%	0%	68%	16%	17,3%	20%	0%
Makijaż naturalny	14,7%	24%	12%	28%	17,3%	0%	0%
Makijaż kolorowy	20,7%	12%	9,3%	41,3%	49,3%	2,7%	4%
Makijaż intensywny	0%	60%	1,3%	4%	13,3%	1,3%	85,3%

W pytaniu pierwszym, aż ponad połowa ankietowanych z grupy mężczyzn w wieku 40–65 lat (52%) stwierdziła, że modelka najbardziej korzystnie wyglądała w makijażu „make-up no make-up”. Ponad połowa (56%) ankietowanych zdecydowała, że najbardziej postarza makijaż intensywny. Podobnie połowa ankietowanych zdecydowała, że modelka w makijażu numer 2, czyli „make-up no make-up” wyglądała młodziej. Poważnie według ankietowanych (44%) wyglądała modelka w makijażu intensywnym. Zdecydowana większość (64%) uważała, że modelka wyglądała na pewną siebie w naturalnym makijażu. Najbardziej nieśmiało zaś w makijażu „make-up no make-up” (54%). Według ankietowanych modelka wyglądała najgorzej bez makijażu oraz w makijażu najmocniejszym (38% oraz 36%).

Tab. 3 Odpowiedzi udzielone przez 50 mężczyzn w wieku 40–65lat

	Modelka wygląda najbardziej korzystnie	Makijaż postarza	Makijaż odmładza	Modelka wygląda poważnie	Modelka wygląda na pewną siebie	Modelka wygląda nieśmiało	Modelka wygląda najgorzej
Bez makijażu	22%	0%	38%	2%	0%	26%	38%
Makijaż „make-up no make-up”	52%	2%	50%	18%	8%	54%	2%
Makijaż naturalny	20%	4%	8%	2%	64%	8%	4%
Makijaż kolorowy	6%	38%	4%	34%	10%	0%	20%
Makijaż intensywny	0%	56%	0%	44%	18%	12%	36%

W pytaniu pierwszym, aż ponad połowa ankietowanych z grupy kobiet w wieku 40–65 lat (60%) stwierdziła, że modelka najbardziej korzystnie wyglądała w makijażu dziennym. Ponad połowa (54%) ankietowanych zdecydowała, że modelkę najbardziej postarza makijaż numer 5, czyli najbardziej intensywny. Zdecydowana większość (76%) wskazała, że modelkę odmładzał makijaż numer 2 („make-up no make-up”). Na pytanie, który makijaż sprawiał, że osoba pomalowana wyglądała poważnie odpowiedzi nie były jednoznaczne. Najwięcej respondentów wybrało modelkę w makijażu kolorowym (34%) oraz w makijażu najbardziej intensywnym (30%). Zdjęcie bez makijażu, w makijażu „make-up no make-up” oraz w makijażu naturalnym wybrało kolejno 10%, 12%, 14% ankietowanych. 46% ankietowanych uważało, że osoba wyglądała na pewną siebie w makijażu „make-up no make-up”. Najbardziej nieśmiało według ankietowanych wyglądała osoba w makijażu dziennym (30%). Według ankietowanych najgorzej wyglądała osoba w najmocniejszym makijażu – z fotografii 5.

Tab. 4 Odpowiedzi udzielone przez 50 kobiet w wieku 40–65 lat

	Modelka wygląda najbardziej korzystnie	Makijaż postarza	Makijaż odmładza	Modelka wygląda poważnie	Modelka wygląda na pewną siebie	Modelka wygląda nieśmiało	Modelka wygląda najgorzej
Bez makijażu	2%	0%	8%	10%	0%	16%	4%
Makijaż „make-up no make-up”	28%	0%	76%	14%	46%	30%	0%
Makijaż naturalny	60%	10%	2%	12%	32%	34%	2%
Makijaż kolorowy	10%	36%	14%	34%	16%	20%	32%
Makijaż intensywny	0%	54%	0%	30%	6%	0%	62%

Podsumowanie

Modelka bez makijażu:

- Mężczyźni w wieku 15–40 lat

Mężczyźni uważali, że modelka bez makijażu wyglądała niekorzystnie. Twierdzili, że brak makijażu nie dodaje pewności siebie.

- Kobiety w wieku 15–40 lat

Kobiety w tej grupie uważały, że modelka bez makijażu wyglądała na osobę nieśmiałą.

- Mężczyźni w wieku 40–65 lat

Według mężczyzn w tej grupie wiekowej brak makijażu nie dodawał modelce pewności siebie. Odmładzał, ale ogólnie działał na niekorzyść.

- Kobiety w wieku 40–65 lat

Ta grupa uważała, że modelka bez makijażu wyglądała mało korzystnie, ale jej wygląd nie odstraszał. Makijaż ten nie postarzał, ani nie odmładzał oraz nie powodował, że modelka wyglądała na pewną siebie.

Modelka w makijażu „make-up no make-up”

- Mężczyźni w wieku 15–40 lat

Mężczyźni uważali, że modelka w tym makijażu wyglądała najbardziej korzystnie. Sądzili, że wyglądała młodziej.

- Kobiety w wieku 15–40 lat

Modelka w tym makijażu wyglądała bardzo korzystnie, odmładzał ją.

- Mężczyźni w wieku 40–65 lat

Osoba w tym makijażu wyglądała na nieśmiałą, ale odmładzał ją on i działał korzystnie.

- Kobiety w wieku 40–65 lat

Modelka wyglądała na pewną siebie.

Modelka w makijażu naturalnym

- Mężczyźni w wieku 15–40 lat

Mężczyźni uważali, że w tym makijażu osoba wyglądała poważnie, ale nie wpływało to niekorzystnie.

- Kobiety w wieku 15–40 lat

Według ankietowanych kobiet modelka nie wygląda na nieśmiałą w tym makijażu. Ankietowane uznały, że jest on korzystny.

- Mężczyźni w wieku 40–65 lat

Według tej grupy modelka w tym makijażu była bardziej pewna siebie – wyglądała korzystnie.

- Kobiety w wieku 40–65 lat

Kobiety wskazały, iż modelka wyglądała korzystnie w tym makijażu. Część ankietowanych uważała, że wyglądała na pewniejszą siebie, a część, że wyglądała nieśmiało.

Modelka w makijażu kolorowym

- Mężczyźni w wieku 15–40 lat

Opinie na temat tego, jak prezentuje się modelka w tym makijażu były podzielone, jednak większość twierdziła, że modelka wyglądała na pewniejszą siebie.

- Kobiety w wieku 15–40 lat

Modelka w tym makijażu wyglądała poważniej oraz była pewna siebie. Według respondentów wygląd modelki był korzystny.

- Mężczyźni w wieku 40–65 lat

Większa część grupy uważała, że modelka wyglądała na starszą i poważną.

- Kobiety w wieku 40–65 lat

Według kobiet modelka w tym makijażu nie wyglądała korzystnie, ponieważ wyglądała na poważną i starszą.

Modelka w makijażu intensywnym

- Mężczyźni w wieku 15–40 lat

Modelka w tak mocnym makijażu wyglądała według mężczyzn w tej grupie wiekowej niekorzystnie oraz starzej.

- Kobiety w wieku 15–40 lat

Według tej grupy modelka w takim makijażu wyglądała najgorzej oraz starzej.

- Mężczyźni w wieku 40–65 lat

Przez większą część grupy osoba pomalowana w ten sposób została oceniona niekorzystnie. Wyglądała na poważną oraz starszą.

- Kobiety w wieku 40–65 lat

Modelka w tym makijażu wyglądała niekorzystnie. Makijaż ten nie odmładzał jej ani nie dodawał pewności siebie.

Dyskusja

Po analizie ankiety, która miała na celu poznać, jaki wpływ na postrzeganie kobiet przez osoby różnej płci i w różnym wieku ma makijaż, można zauważyć, że niektóre odpowiedzi zostały przez ankietowanych udzielone podobnie. Większość respondentów we wszystkich grupach wiekowych wybrało makijaże pośrednie. Skrajne warianty odpowiedzi, takie jak brak makijażu oraz bardzo intensywny makijaż są odbierane negatywnie. Dobór makijażu ma więc wpływ na ocenę osoby, która się maluje.

Według Dayan i wsp. makijaż potrafi zasugerować odczucia w stosunku do pomalowanych kobiet. Dzięki makijażowi można poprawiać pierwsze wrażenie o sobie, a pomalowana kobieta wizualnie będzie wyglądać młodziej. Prawdopodobnie u osób malujących się zwiększa się również poczucie własnej wartości [14]. Modyfikując wizualnie jednolitość skóry, rozmiar

twarzy oraz nadając jej odpowiedni kontrast można wpłynąć na postrzeganie społeczne kobiet w makijażu [15].

Zwracając jednak uwagę na udzielane odpowiedzi w ankietach, nie każdy człowiek postrzega tak samo pomalowaną osobę. Techniki wizażu jasno przedstawiają zasady malowania, dzięki którym uzyskuje się zamierzony efekt, a makijaż wpływa znacząco na percepcję twarzy [16]. Mimo to, nie każda osoba odniesie się do niego w ten sam sposób. Jednakże makijaż okazał się być pomocnym elementem w postrzeganiu kobiet, a jego stosowanie przynosi oczekiwane efekty.

Wnioski

1. Stosowanie makijażu przez kobiety ma wpływ na postrzeganie ich.
2. Przez wszystkie grupy respondentów najgorzej odbierana była kobieta bez makijażu oraz w najmocniejszym makijażu.
3. „Make-up no make-up” jest makijażem najbardziej uniwersalnym. Kobieta pomalowana w ten sposób podoba się większości w każdej grupie, niezależnie od płci i wieku.
4. Kobieta w makijażu naturalnym została odebrana niekorzystnie w młodszej grupie wiekowej. Przez część grupy jej wygląd został oceniony na poważny, a przez drugą część na nieśmiały. W starszej grupie był odbierany pozytywnie.
5. Kobieta w kolorowy makijażu została oceniona pozytywnie przez młodsze grupy wiekowe. Według tych osób modelka wygląda na pewną siebie. Grupy starsze uważały, że osoba pomalowana wygląda na starszą i poważniejszą, niż jest.
6. Postrzeganie makijażu jest indywidualne i zależy od własnych upodobań.

Bibliografia

1. Golińska D.: *Kanony kobiecej urody od starożytnego Egiptu po XXI wiek*. Buchmann, Warszawa 2014.
2. Winyard G.: *Przewodnik Zdrowia i Urody*. PZWL, Warszawa 1994.
3. Caisey L., Grangeat F., Lemasson A., Talabot J., Voirin A.: *Skin color and makeup strategies of women from different ethnic groups*. *Int J Cosmet Sci.* 2006; 28(6): 427–37.
4. Sokólska E.: *Sekrety makijażu*. Czerwony Dywan, Warszawa 2011.
5. Vorges D.: *Piękny makijaż krok po kroku*. RM, Warszawa 2011.
6. Rudiger M.: *Doskonały makijaż*. Warszawski Dom Wydawniczy, Warszawa 1994.
7. Fałkowska-Rękawek E.: *Sztuka autoprezentacji i wizażu*. WSiP, Warszawa 2010.
8. Kobayashi Y., Matsushita S., Morikawa K.: *Effects of Lip Color on Perceived Lightness of Human Facial Skin*. *I-perception* 2017; 8(4): 1–10.
9. Czernieleski A.: *Zarys chorób zawodowych skóry*. PZWL, Warszawa 1980.
10. Rocha M., Bagatin E.: *Adult-onset acne: prevalence, impact, and management challenges*, *Clin Cosmet Investig Dermatol*, 2018; 11: 59–69.
11. Husein-El Ahmed H.: *Management of acne vulgaris with hormonal therapies in adult female patient*, *Dermatol. Ther.* 2015; 28(3): 166–172.

12. Seité S., Deshayes P., Dréno B. i in.: *Interest of corrective makeup in the management of patients in dermatology*. Clin. Cosmet. Investig. Dermatol. 2012; 5: 123–128.
13. Dankowska S.: *Kosmetyczne niwelowanie defektów skóry jako uzupełnienie procedur leczniczych*. Rozprawa doktorska, Poznań 2012.
14. Dayan S., Cho K., Siracusa M., i in.: *Quantifying the impact cosmetic make-up has on age perception and the first impression projected*. J. Leki. Dermatol. 2015; 14(4): 366–374.
15. Batres C., Courreges S., Russell R., i in.: *Differential effects of make up on perceived age*. Br. J. Psychol. 2018; 109(3).
16. Tanaka H.: *Facial Cosmetics Exert a Greater Influence on Progressing of the Mouth Relative to the Eyes: Evidence from the N170 Event-Related Potential Component*. Front. Psychol. 2016; 7: 1359.